



KESKKONNAMINISTEERIUM

Maapõuepoliitika põhialused aastani 2050



Sissejuhatus

Maailma elanikkonna arvukuse kiire kasv, intensiivne linnastumine (elanikkond linnades suureneb ca 60–80 mln inimese võrra aastas) ja inimeste ootus elamistingimuste paranemisele tingib üha suureneva nõudluse maavarade, joogi- ja tarbevee ning energia järele. Järjest enam võetakse kasutusele halvema kvaliteediga mittekonventsionaalseid maa- ja loodusvarasid ning kasutatakse uudseid tehnoloogiaid.

Ka Euroopa Liidus (EL) on üha süvenev kohalike toormete nappus ja majandus sõltub järjest rohkem imporditavatest maavaradest. Seepärast on ELis viimastel aastatel küllaltki palju tähelepanu pööratud maavarade olukorrale, nende kättesaadavusele ja kvaliteedile. Euroopa Komisjoni Ettevõtete ja Tööstuse Peadirektoraadi eestvedamisel loodi 2008. aastal nn toorme ühendus (ingl *The Raw Materials Initiative*).

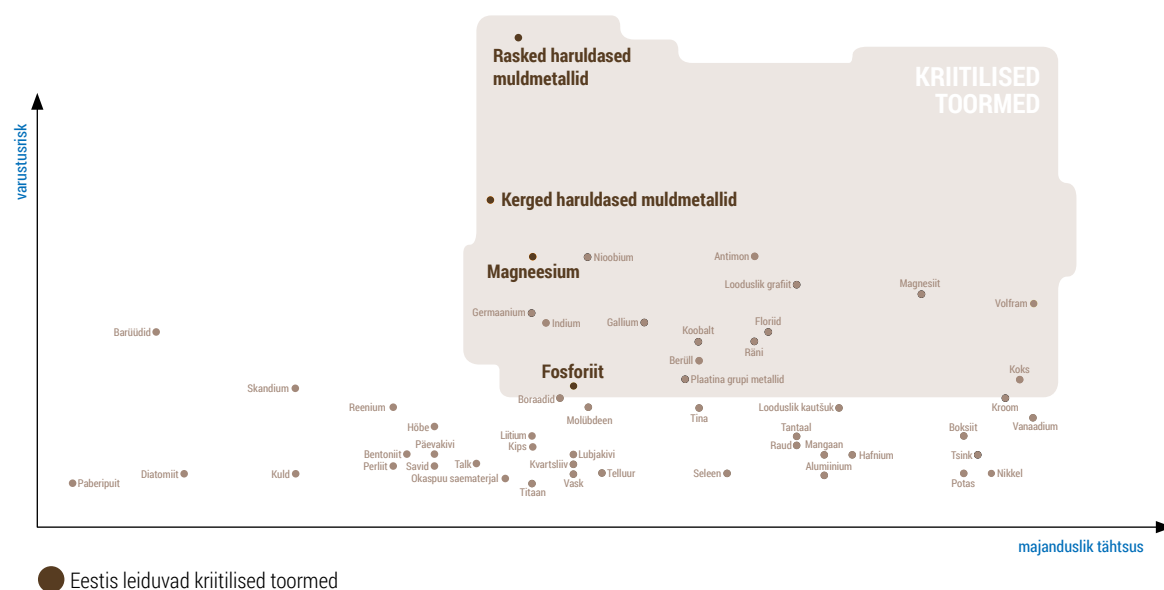
Ekspertide abiga koostati 2010. aastaks aruanne, milles oli kriitiliste toormete nimistu¹. Need toormed on ELi tööstuse jaoks asendamatud ja neid imporditakse praegu peamiselt Hiinast, Venemaalt, Kongost ning Brasiiliast. 2013. aastal

nimistut uuendati ja praegu on selles 20 tooret², millest enamik on metallimaagid. Aruandes on tehtud terve rida ettepanekuid ka valdkonna arendamiseks ning Euroopa Komisjoni peamised ettepanekud liikmesriikidele on järgmised:

- 1) töötada välja riiklik maavarade poliitika;
- 2) kujundada riiklik maavarade kasutusega seotud ruumilise planeerimise poliitika;
- 3) rakendada selged ja arusaadavad geoloogiliste uuringute ja maavarade kaevandamise lubade andmise protseduurid.

Maapõue³ kasutamine on ühest küljest aluseks paljudele majandustegevuse harudele, kuid teisalt kaasneb sellega tihti märgatav keskkonnanähting. Maavarasid kaevandatakse, põhjavett ja maasoojusenergiat tarbitakse maapõuest. Maapõu on toeks ehitistele ning võib keskkonnanähtlike elementide, ainete ja protsesside (maalihked ja vajumised, ülejutused, reostus) lähteallikana mõjutada meie elukeskkonda. Maapõueressursside teaduspõhine, kestlik ja riigi majanduskasvu edendamisele suunatud haldamine on seega kompleksne ülesanne.

Euroopa kriitiliste toormete nimistus loetletud toormed on Euroopa Liidu tööstuse jaoks asendamatud. Neid imporditakse praegu peamiselt Hiinast, Venemaalt, Kongost ja Brasiiliast.



¹ https://ec.europa.eu/growth/sectors/raw-materials/specific-interest/critical_et

² Antimon, berüll, boraadid, kroom, koobalt, koksistisi, fluoriit, gallium, germaanium, indium, magneesiit, magneesium, looduslik grafiit, niobium, plaatina grupi metallid, fosforiit, risked haruldased muldmetallid, kerged haruldased muldmetallid, räni, voolfram.

³ Maapõue all mõistame maakoore ülemist osa, mida inimene kasutab ja mõjutab oma tegevusega maismaal, sise- ja piiriveekogudes, territoriaal- ja sisemeres.

**Poliitikasuunad
käsitlevad
kogu maapõue
potentsiaali**



Maapõue tõhusat kasutamist ja kaitset korraldatakse ning keskkonnanähäiringute vältimise võimalusi hinnatakse asjakohaste uurimistööde alusel, mille tulemuslikkus sõltub spetsiaalsete meetodite ja metoodikate rakendamise oskusest, andmebaaside tasemest ning väljaõppe saanud spetsialistide kogemustest. Üldjuhul vastutavad maapõue spetsiifiliste rakendusuuringute eest Euroopa riikides riiklikud geoloogia-teenistused, mille ülesanne on juhtida riigi maismaa ja akvatooriumi uurimist (geoloogiline kaardistamine ja uuringud, seire, georiskide hindamine, andmete kogumine, andmebaaside haldamine jms) ning kindlustada teave maapõuerikkuste kasutamiseks valitsus- ja haridusasutustele, ettevõtetele ning üksikisikutele.

Eesti maapõuepoliitika põhialuste arengudokument annab pikaajalise visiooni ja suunad valdkonna arengu juhtimiseks, käsitledes kogu maapõue potentsiaali, sealhulgas:

- 1) maavarasid;
- 2) maapõue kui maatuge;
- 3) maapõue kui ehituskeskkonda;
- 4) põhjavett;
- 5) maa(põue)soojust.

Kui dokumendis on edaspidi nimetatud maapõue või maapõueressursse, peetakse alati silmas kõiki eespool nimetatud komponente.

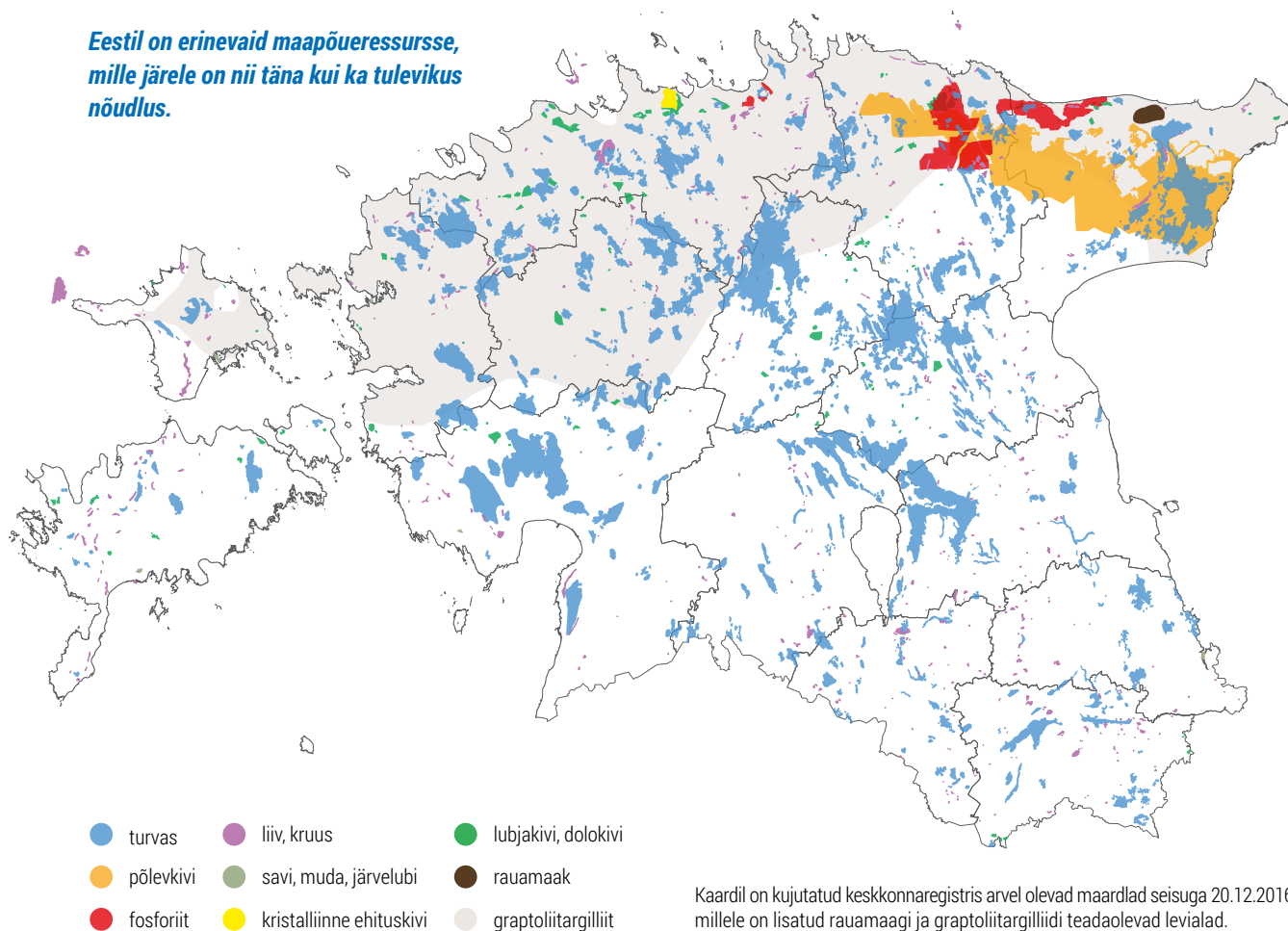
Maapõuepoliitika põhialused on raamstrateegiaks valdkonnaga seotud arengukavadele ja õigusaktidele ning maapõue küsimustes aluseks teiste valdkonnaga seotud arengudokumentide ja õigusaktide koostamisel. Horisontaalselt mõjutavad maapõuepoliitika põhialused enim majandusarengu, hariduse (sh keskkonnanahariduse) ja ruumilise planeerimise valdkonna planeerimist ning arendamist. Arengudokumendi regulaarne ajakohastamine ja selle elluviimisest aruandmine aitavad tagada kokkulepitud poliitikasuundade aktuaalsuse ja rakendamise.

I Maapõuepoliitika visioon ja üleriigiline eesmärk

Maapõue ja seal leiduvaid loodusvarasid uuritakse ning kasutatakse Eesti ühiskonnale võimalikult suurt väärtust looval moel, arvestades keskkonnavalasid, sotsiaalseid, majanduslikke, geoloogilisi ja julgeoleku aspekte.

Eesti pikaajaline eesmärk maapõue valdkonnas on tagada maapõueressursside teaduspõhine, riigi majanduskasvule ja ressursitõhususele suunatud keskkonnahoidlik ning inimeste tervist säilitav haldamine ja kasutus. Samal ajal on oluline vähendada sõltuvust taastumatutest loodusvaradest.

Eestil on erinevaid maapõueressursse, mille järele on nii täna kui ka tulevikus nõudlus.



II Valdonna arendamise põhimõtted ja prioriteetsed arengusuunad

1. Uurimine ja kasutamine

Kvaliteetse geoloogilise informatsiooni omamine on oluline peaaegu kõigi keskkonnakasutusega seotud tegevuste planeerimisel, riskide hindamisel ja tegevuste elluviimisel. Olulisemad neist on uute maavarade kasutuselevõtt, loodus- ja põhjaveekaitse, veevarustuse, jäätmekorralduse ja ehitiste planeerimine ning keskkonnamõju hindamine. Suur osa infost kogutakse geoloogilise baaskaardistamise käigus. Varasema geoloogilise kaardistamise ja uurimistööde alusel on teda, et Eestil on konkurentsivõimelisi maapõueressursse (nt põlevkivi, turvas, tehnoloogiline dolo- ja lubjakivi), millest saab valmistada tooteid, mille järele on nii praegu kui ka perspektiivis riigi sees ning maailmaturul nõudlus. Jätkuv uurimistegevus on oluline nii võimaluste kui ka ohtude teadmiseks ja nendest lähtudes otsuste tegemiseks.

Suur osa Eesti maapõueressurssidest kuulub riigile, mistõttu on asjakohane, et riik saab nende kasutamisest hüvesid. Seejuures mõjutab ressursi kasutamine suuremal või vähemal määral kohalikku omavalitsust ja elanikkonda, mistõttu on õiglane nendega hüvesid jagada. Eeltoodust lähtudes on sõnastatud maapõue uurimise ja kasutamisega seotud poliitikasuunised.

1.1. Geoloogilise informatsiooni kogumiseks ja maapõueressursside kasutuselevõtuks ning maksimaalseks väärindamiseks vajalikke uurimistöid tehakse mahus ja suundades, mis vähemalt säilitavad ning hoiavad ajakohasena olemasoleva teadusbaasi. Teadusbaasi suurendatakse eelistatult majandusliku potentsiaaliga maapõueressursside iseloomustava teabega.

1.1.1. Keskkonnakasutusega seotud tegevuste planeerimiseks ja riskide hindamiseks vajaliku alusinfo täiendamiseks koostab riik geoloogilise baaskaardistamise (möötkavas 1 : 50 000) kava ja korraldab kogu Eesti maismaa territooriumi kaardistamise.

1.1.2. Eesti maapõue potentsiaali täpsustatakse ja maapõue rakenduslikke teadusuuringuid korraldatakse süsteemselt riigi

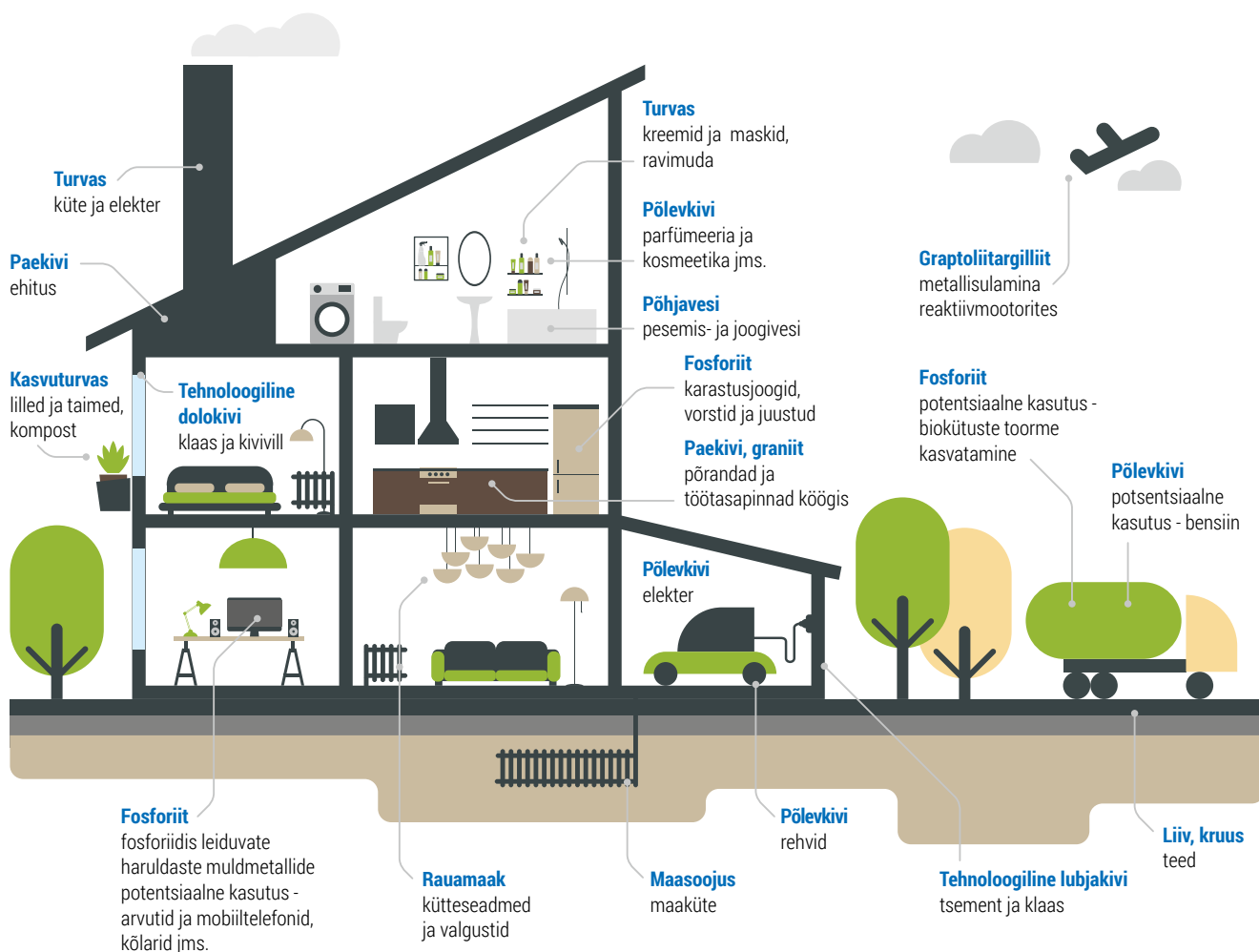
koostatud perioodiliselt uuendatava maapõueressurssidega seotud uurimistöo ning teadus- ja arendustöö kava alusel.

1.2. Riik saab maapõueressursside kasutamisest õiglast tulu.

1.2.1. Selleks et tagada riigile maapõueressursside kasutamisest maksimaalne kasu, juurutab riik ressurside uurimise ja kasutamise lubamise ning riigitulu võtmise mehhanismid, mis arvestavad tegevuste eripäraga ja võimaldavad nendest võimalikult suures ulatuses riigile hüvesid saada, seadmata põhjendamatult ohtu tegevuste jätkusuutlikkust.

1.2.2. Maapõue valdkonna ja majanduse arengu ergutamiseks vajalike investeeringute toomiseks tutvustab riik aktiivselt Eesti maapõueressursside ning nendega seotud andmeid ja uuringuid potentsiaalsetele investoritele.

Maapõueressurssidel on inimeste elus sama tähtis koht kui toidul ja õhul. Lisaks joogiveena kasutatavale põhjaveele sõltub meie igapäevaelu ka meie maavaradest, millest saame näiteks elektri- ja soojusenergia, ehitus- ja tee-ehitusmaterjalid, aianduses ning paberi-, keemia- ja elektroonikatööstuses vajaliku.



1.3. Maapõueressursside majandamisel toetatakse positiivseid sotsiaal-majanduslikke muudatusi ning leevendatakse seonduvaid negatiivseid sotsiaal-majanduslikke mõjusid.

1.3.1. Ühiskonnale suurima väärtuse loomiseks rakendab riik mehhanisme, mis tagavad maapõueressursside kasutamisest laekuva riigitulu kõige otstarbekama ja suurima pikaajalise positiivse mõjuga kasutamise.

1.3.2. Maapõueressursside kasutamise muutmiseks sotsiaalselt aktsepteeritavamaks rakendab riik lahendusi maapõueressursside kasutamisest laekuva riigitulu jaotamiseks sellisel,

et sellest saavad osa otseselt mõjutatud kohalikud omavalitsused ja riigitulust lähtuv positiivne mõju jõuab ka tegevusest otseselt negatiivselt mõjutatud isikuteni.

1.3.3. Maapõueressursside kasutamisega seotud negatiivsed välismõjud kompenseeritakse, lähtudes põhimõttest, et kasutaja maksab, ning arvestades negatiivsete välismõjude puhul rahalise kompensatsiooni ulatuse määramisel usaldusväärsete andmete alusel inimestele, majandusele ning looduskeskkonnale avalduvat tegelikku tervikmõju.

2. Keskkonnamõju ja tõhusus

Maapõue kasutamise lubamisel vajab loa andja kvaliteetse otsuse tegemiseks piisavat ajakohast infot tegevuse mõjude (sh loodus-, majandus- ja sotsiaalkeskkonna mõjude) kohta ja usaldusväärseid hindamismeetodeid prognooside tegemiseks. Otsuste tegemisel tuleb seejuures püüelda eri huvide tasakaalustamise ja häiringute vähendamise poole.

Maapõue kasutamise lõpetamisel on oluline, et keskkonnakasutaja korrastaks alati maa ja maapõue tarbimisväärseks ning edasise kasutusotstarbega kokku sobivaks. Probleemide esinemine selles küsimuses tekitab kahju maapõueressursside kasutamise mainele ja tihti ka lisakulusid riigile.

Maapõueressurssse tuleb kasutada tõhusalt, välistades ülemäärase ja raiskava kasutuse, mistõttu on tark valmistada ressursikoguse ühiku kohta võimalikult palju kõrge lisandväärtusega toodangut. Samal ajal tuleb minimeerida jäätmete ja maksimeerida tekkinud jäätmete taaskasutus.

Eeltoodust lähtudes on sõnastatud maapõue kasutamise keskkonnamõjude ja kasutamise tõhususega seotud poliitikasuunised.

2.1. Maapõue kasutamisega seotud olulisemad keskkonna-, majanduslikud ja sotsiaalsed mõjud on alati eelnevalt analüüsitud ning tegutsemisel valitakse kõige sobivamad lahendused. Riik suunab tegevuse korraldamisel rakendama võimalikult keskkonnasäästlikku ja innovaatilist tehnoloogiat.

2.1.1. Ootamatute negatiivsete tagajärgede vältimiseks ja otsuste tegemiseks vajaliku teabe saamiseks prognoositakse põhjendatud detailsusega maapõueressursside kasutamise mõju keskkonnale alati enne tegevuse alustamist. Riik toetab selleks vajalike üldiste mudelite ja süsteemide arendamist ning kasutuselevõtmist ja sisendandmete kogumist.

2.1.2. Majandusarengu ja keskkonnahoiu tasakaalustamiseks vaetakse maapõue uurimise ja kasutamise lubamisel alati nii looduskeskkonna, sotsiaalseid kui ka majanduslikke tegureid ja mõjusid.

2.1.3. Maapõueressurssse tuleb kasutada ohustamata inimeste tervist ja püsivalt halvendamata nende heaolu. Tegevuse jätkusuutlikkust tagavas määras rakendatakse leevendusmeetmeid ka piirväärtustesse jäävate, kuid ümberkaudseid elanikke häirivate mõjude puhul.

2.1.4. Maapõueressursside kasutamise mõjudest tervikliku ülevaate saamiseks hinnatakse uute ressursside kasutuselevõtmisel üldisel tasemel ka nende ressurssidega seotud tööstuskompleksi logistikat, ühiskondlikku aktsepteeritavust ja keskkonnamõjusid ning tulemusi arvestatakse tegevuse lubamisel või mittelubamisel.

2.1.5. Maapõue kasutuse soovimatute mõjude vähendamiseks soodustab riik maapõue kasutuse uute keskkonnasäästlike ja innovaatiliste või alternatiivsete samaväärset tulemust andvate rohetehnoloogiate väljatöötamist ning nendega seonduvate parimate meetodite arendamist ja aitab kaasa nende levitamisele.

2.2. Kaevandatud maa ja maapõue korraldamine on tagatud ning selleks rakendatakse parimaid meetodeid ja kogemusi, arvestades terviklikku ja sobivaimat lahendust ning piirkonna arengut.

2.2.1. Kaevandatud maa korraldamise tagamiseks ja karjääridega seotud keskkonnahäiringute vähendamiseks võtab riik kasutusele õigusliku või majandusliku mehhanismi, mille abil väheneb selge materjali nõudluseta karjääride arv.

2.2.2. Korrastamise korralduse reaalsetele vajadustele vastavaks muutmiseks riik diferentseerib ja võtab kasutusele kaevandatud maa ning maapõue korrastamise nõuded, lähtudes karjääride ja kaevanduste suurusest, keerukusest, ohtlikkusest ning muudest asjaoludest selliselt, et nõuded on proportsionaalsed. Lisaks on nõuete väljatöötamisel aluseks põhimõte, et maa ja maapõue korrastamine algab võimalikult varases kaevandamise staadiumis ning toimub võimalikult suures ulatuses paralleelselt kaevandamisega.

2.2.3. Selleks et kaevandamislubade omanikud ei saaks hüljata korrastamata karjääre ja kaevandusi, võtab riik kasutusele õiguslikud või majanduslikud mehhanismid, millega tagatakse kaevandatud maa ning maapõue korrastamine kõigil juhtudel. Riik korraldab varem hüljatud karjääride ja kaevanduste korrastamise, alustades objektidest, mis kujutavad ohtu inimestele ja loomadele või avaldavad otseselt negatiivset mõju looduseskeskkonnale.

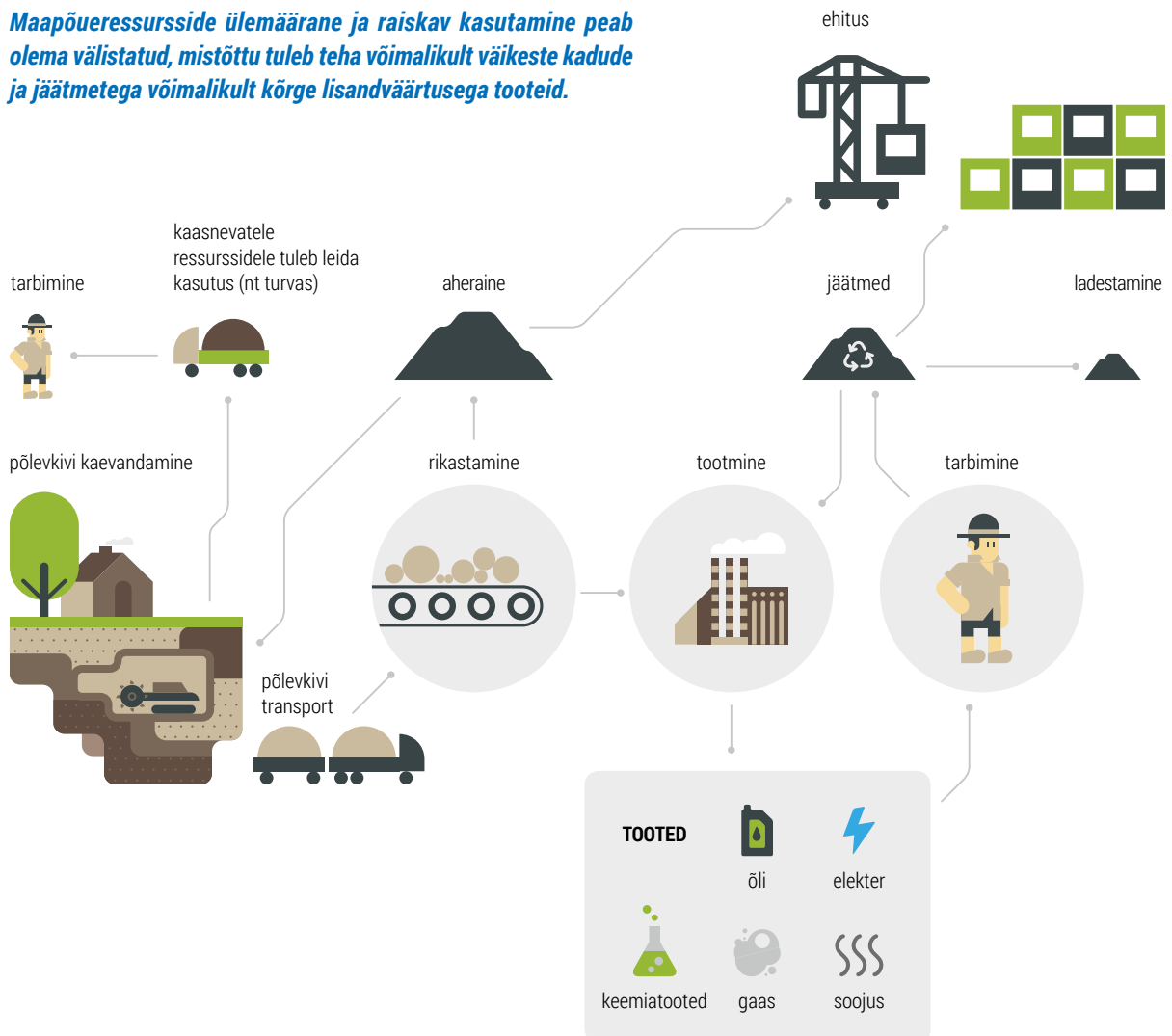
2.2.4. Kaevandatud maa ja maapõue parimal moel kasutuselevõtmiseks vaadatakse korrastamisnõuete kehtestamisel ala

ning ümbritsevat maastikku tervikuna. Korrastamislahenduse väljatöötamisse kaasatakse kohalikke elanikke ning arvestatakse piirkondlike arenguplaanide ja planeeringutes määratletud arengusuundadega. Tuvastatakse ja levitatakse kaevandatud maa ning maapõue korrastamise parimaid kogemusi.

2.3. Maapõueressursside kasutuse suunamisel tagatakse ringmajanduse põhimõtetest lähtuvalt ressursside võimalikult suure lisandväärtusega ning säästlik kasutamine minimaalsete kadude ja minimaalsete jäätmetega. Seejuures ei tarbita taastuvat maapõueressurssi üle taastumise määra ja uuritakse võimalusi taastumatute maapõueressursside asendamiseks taastuvate ressurssidega ning ressursside kasutamise tõhusamaks muutmiseks.

2.3.1. Maavarade säästliku kasutamise tagamiseks eelistatakse riigi ja kohaliku omavalitsuse üksuse ehitistes maksimaalses võimalikus määras kohalikke maavarasid ning rakendatakse ehitustehnoloogiaid, mis kasutavad maksimaalselt ära ehitusmaterjalide tootmisprotsessis tekkinud saadusi, kaevandamise kõrvalsaadusi ja kaevandamisjäätmeid.

Maapõueressursside ülemäärane ja raiskav kasutamine peab olema välistatud, mistõttu tuleb teha võimalikult väikeste kadude ja jäätmetega võimalikult kõrge lisandväärtusega tooteid.



2.3.2. Maapõueressursside kasutamisel suurendatakse pidevalt ressursitootlikkust ja vähendatakse jäätmeteket.

ressurss kas kasutatakse või säilitatakse kasutamiskõlblikuna võimalikult esialgses kvaliteedis.

2.3.3. Kasutatava maapõueressursiga kaasnev maapõue-

2.3.4. Riik loob tingimused maasoojuse laialdasemaks kasutamiseks.

3. Õppe-, teadus- ja arendustegevus

Maapõuealase kõrghariduse puhul on oluline tagada tihe seos teadus- ja arendustöö ning riigi vajaduste vahel. Valdkonna jätkusuutlikkuse tagamiseks peab hoidma noorte huvi maapõue valdkonnaga seotud kõrghariduse omandamise vastu.

Ülikoolides on loodud ajakohane õppe- ja teadustöö infrastruktuur, mida on oluline rakendada ka riigiasutuste ja ettevõtete praktiliste probleemide lahendamisel, muu hulgas näiteks riigi ja erasektori tellimisel tehtavate rakenduslike teadusuuringute tarbeks.

Rahvusvaheline koostöö toimib nii riigi kui ka ülikoolide tasandil eelkõige eri projektide kaudu. See on väga oluline kogemuste vahetamiseks ja teadustöö tulemuste taseme tõstmiseks. Rahvusvahelise teadussuhtluse korralduses juhendatakse riigi prioriteetidest ning arvestatakse neid ka ressursside kavandamisel.

Eeltoodust lähtudes on sõnastatud maapõue valdkonna õppe-, teadus- ja arendustegevusega seotud poliitikasuunised.

3.1. Valdkondlik õppe-, teadus- ja arendustegevus on korraldatud eesmärgipäraselt ning tulemuslikult, arvestades riigi ja erasektori vajadusi ning huve.

3.1.1. Selleks et arendada Eesti teadlaste ja üliõpilaste võimekust leida ja rakendada parimaid tehnoloogiaid Eesti maapõueressursside kasutamiseks, tõhustatakse maapõueressursside uurimisega tegelevate teadusasutuste koostööd Eesti ja välismaiste teadusasutuste ning tehnoloogiaettevõtetele.

3.1.2. Valdkondliku hariduse kvaliteedi ja suunitluse parandamiseks tagavad õppeasutused spetsialistide õpetamisel omavahel otstarbeka koordineerimist, arvestades töondajate ja riigi hinnanguid ja analüüsitulemusi ning pöörates rohkem tähelepanu rakenduslikule suunale, sealhulgas tehnoloogilistele õppesuundadele.

3.1.3. Maapõuealase hariduse eelissuundade määramiseks vajaliku info kogumiseks analüüsib riik regulaarselt õppestatistikat (sh sisseastumist ja väljalangevust), lõpetajate tööhõivet ja selle prognoosi ning õppekavade vastavust tööturu vajadustele. Valdkondliku hariduse populariseerimiseks tutvustatakse aktiivselt maapõue uurimise ja kasutamise seotud teadusdistsipliini kooliõpilastele.

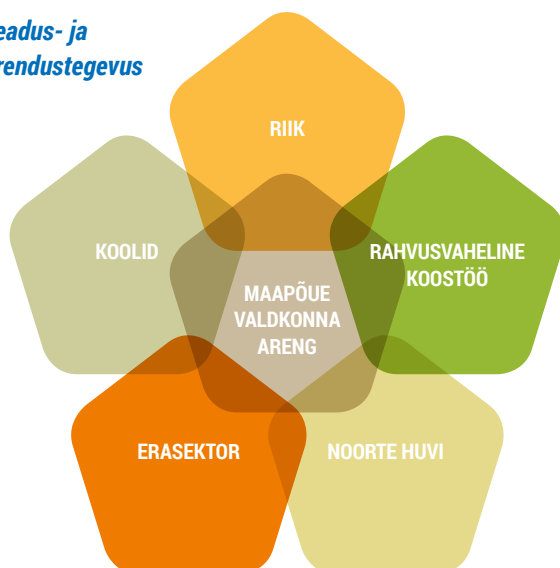
3.1.4. Olemasoleva ressursi otstarbekaks kasutamiseks otsitakse lisavõimalusi, kuidas Eesti teadusasutuste maapõueressursside uurimise teadustaristut rakenduslikult kasutada. Ülikoolid peavad tagama nende käsutuses oleva avaliku sektori vahendite abil ajakohastatud analüütilise taristu teenuste parema kättesaadavuse ettevõtetele ja riigipoolsetele tellijatele. Rakendusuuringute tegemisse kaasatakse erakapitali.

3.2. Rahvusvahelise koostöö vajadus on määratletud, koostöö juhtimise vastutus ja eesmärgid on kokku lepitud ning koostööd tehakse tulemuslikult.

3.2.1. Selleks et tagada hariduse ja teadusuuringute kõrget taset, tõhustavad ülikoolid rahvusvahelist koostööd, arendavad selleks sobivaid võrgustikke, õppekavasid ja õppekursuseid, mis loovad täiendust puuduolevates või meil vähem uuritud, kuid Eesti maapõue jätkusuutliku ja tõhusa kasutamise seisukohalt vajalikes valdkondades.

3.2.2. Rahvusvahelise koostöö soodustamiseks analüüsib riik koos ülikoolidega maapõuealase rahvusvahelise koostöö vajadusi, võimekusi ja võimalusi ning analüüsi alusel kujundab ülikoolide koostööprojektides osalemise toetamise põhimõtted ja arvestab neid toetuse kavandamisel.

Teadus- ja arendustegevus



3.2.3. Kogemuste omandamiseks ja finantsvõimekuse suurendamiseks osalevad teadus- ja haridusasutused ning riigi geoloogiliste töödega tegelev asutus rahvusvahelistel

hangetel geoloogiliste tööde tegemiseks ning leiavad muid võimalusi rahvusvahelisele turule sisenemiseks.

4. Info kogumine, säilitamine ja levitamine ning teadlikkuse suurendamine

Eesti eri institutsioonide valduses on suur hulk geoloogilisi materjale ja infot, mis on väga olulised, kuna muudavad lihtsamaks ja märgatavalt odavamaks uurimistöö tegemise. Geoloogilist materjali ja infot tuleb säilitada jätkusuutlikult ja need peavad olema põhjendatud eesmärgil ning ulatuses huvilistele kättesaadavad.

Maapõue valdkonnas sisuline kaasarääkimine eeldab vähemalt mõningal määral erialaste teadmiste omamist. Kõik asjaosalised peavad olema piisavalt teadlikud maapõue kasutusega seotust, et saaksid osaleda aruteludes otstarbekaimate lahenduste leidmiseks.

Maapõuega seotud seire on näiteks põhjaveeseire, seismoseire ja rannikuseire. Põhjendatud otsuste tegemiseks ja otsuste mõjude hindamiseks on muu hulgas vajalik piisava, õigesti suunatud ja jätkusuutliku seire tulemused.

Eeltoodust lähtudes on sõnastatud maapõuealase info kogumise, säilitamise ja levitamise ning teadlikkuse suurendamisega seotud poliitikasuunised.

4.1. Maapõuealase info kogumine, säilitamine ja kättesaadavus on korraldatud parimal moel. Selleks on kasutusel kasutajasõbralikud infotehnoloogilised lahendused ja teave on eri andmebaasidega seostatud ning põhjendatud ulatuses avalikult kättesaadav.

4.1.1. Geoloogilise informatsiooni kättesaadavaks tegemiseks digitaliseeritakse riigiasutuste hallatav informatsioon põhjendatud mahus, seotakse ja ühildatakse geoloogiliste andmebaaside tarkvara teadusasutuste andmebaasidega ja korraldatakse andmebaaside haldamine ühtsetel alustel. Kasutuselolevate andmekogude ja infosüsteemide arendamisel arvestatakse nende kasutuse eesmärkide ning otstarbe ja teiste riikide parima kogemusega. Kõik riigi omanduses olevad maapõuealased uurimistööd ja andmed tehakse põhjendatud ulatuses avalikult kättesaadavaks.

4.1.2. Olemasoleva ja lisanduva geoloogilise materjali (sh puursüdamike) otstarbekaks kasutamiseks tagab riik geoloogiliste materjalide pikaajalise ning nõuetekohase säilitamise, vaba kättesaadavuse uurimistöödeks ja võimaluse hoiustada lisanduvat geoloogilist kivimimaterjali.

4.2. Avalikkus on maapõue kasutamisega seotust piisavalt informeeritud ja valdkonna maine on objektiivsetest asjaoludest lähtuvalt parim võimalik.

4.2.1. Selleks et valdkonna otsuste tegemisel toetada teadmispõhist arutelu Eesti elanikega, tagatakse avalikkuse süsteemne teavitamine ja maapõuealase teadlikkuse suurendamine, kasutades tõhusaid kanaleid ja kaasates võimalikult paljusid huvirühmi.

4.3. Keskkonnaseire tagab maapõue kasutamise korraldamise vajadustele vastava andmestiku.

4.3.1. Keskkonnaseire tagab piisava informatsiooni, et hinnata keskkonna vastupanuvõimet, ressursside kasutamise üleriigilist ja piirkondlikku mõju looduskeskonnale ning inimese tervisele, georiske ja kasutamisest mõjutatud maapõue ning maaala korraldamise edukust. Seire on suunatud kindlate strateegiliste eesmärkide täitmisele, seireprogrammid on pikaajalised ja jätkusuutlikud. Kõik riigi käsutuses olevad maapõueressursside kasutamisega seotud seireandmed on kasutuseesmärke silmas pidades süstematiseeritud, seostatud ja avalikkusele kasutajasõbralikult kättesaadavaks tehtud.

5. Maapõue kasutuse korraldus

Maapõue valdkonnaga seotud riigi huvid peavad olema selgelt defineeritud, et tagada kõigi asjassepuutuvate institutsioonide valdkondlik kompetents piisaval tasemel ja juhtida valdkonda, tuginedes asjakohastele põhimõtetele. Eesti maapõues on mitu arvestatava majandusliku potentsiaaliga ressurssi. Arvestades maapõueressursside kasutamisega seotud keskkonna-, sotsiaalseid ja majanduslikke mõjusid, peaks riik omama peamist kompetentsi ja initsiatiivi nende ressursside kasutamise üle otsustamisel. Selleks on vaja riigi tasandil süsteemselt ja järjepidevalt planeerida, teha ning rahastada maapõueressursside ja nende väärindamisega seotud uurimistööd.

Õigusnormide asjakohasust tuleb regulaarselt analüüsida ja tulemuste põhjal neid vajaduse korral optimeerida ning täiustada. Õigusraamistik peab olema eesmärgipärane ja proportsionaalne ning selle rakendamine kõigile asjaosalistele võimalikult vähe koormav. Näiteks tuleb tagada ruumilise planeerimise ja maapõue kasutuse normide vastuoludeta koostoime, piirangutega seotud maakasutusviiside (sh nii looduskaitse, maardlate, riigikaitse kui ka muude piiranguobjektidega seotud maakasutusviiside) üle otsustamine on otstarbekas kujundada võimalikult paindlikuks, tegevuslubade andmise protsess peab olema võimalikult selge ja selle käigus tuleb püüda saada kohalike elanike heakskiit kavandatavale tegevusele.

Maapõue kasutuse asukoha valiku riikliku suunamise juures vajab hindamist, kas ja millises olukorras see on mõistlik. Ei ole välistatud, et konkreetsetel tingimustel või konkreetsete ressursside puhul võib riigi sekkumine olla mõistlik ning põhjendatud. Samal ajal peab kaaluma, kas sekkumisel on märkimisväärne positiivne mõju. Lisaks on maapõueressursside kasutuse kavandamise ja varustuskindluse tagamisega seotud otsuste tegemiseks oluline omada infot ressursside vajaduse kohta ja see eeldab usaldusväärsete prognooside koostamist. Eeltoodust lähtudes on sõnastatud maapõue kasutuse korraldusega seotud poliitikasuunised.

5.1. Avaliku sektori ülesanded maapõue valdkonna haldamisel on selgelt määratud ning toetavad arengudokumendi visiooni ja eesmärgi saavutamist. Ülesandeid täidetakse asjakohastes struktuurides tõhusalt ja tulemuslikult.

5.1.1. Tasakaalustatud arengu tagamiseks kaasatakse valdkonna juhtimisse põhjendatud mahu kõik enim asjassepuutuvad riiklikud kompetentsid ja huvid.

5.1.2. Riigi maapõue valdkonnaga seotud ülesannete terviklikumaks ja tõhusamaks täitmiseks koondatakse rakendusuringute korraldamine ja maapõueressursside kompetentsiksuse roll ühte riigiasutusse.

5.1.3. Kohaliku tasandi huvidega arvestamiseks ja infovahetuse tagamiseks kaasatakse kohalikud omavalitsused võimalikult varases staadiumis maapõueressurssidega seotud otsustusprotsessidesse ja nende põhjendatud arvamusega arvestatakse võimalikult suurel määral.

5.2. Eesti maapõueõigus on eesmärgipärane, proportsionaalne ja suunatud maapõue kasutamisele suurimat väärtust looval moel.

5.2.1. Eesti maapõueõiguse kujundamisel välditakse ala- või ülereguleerimist, väärtustatakse maapõue majandusliku potentsiaali kasutamist ja vähendatakse bürokraatiat, et tagada sobiv raamistik riigi maapõue valdkonnaga seotud eesmärkide saavutamiseks.

5.2.2. Maapõue kui rahvusliku rikkuse uurimist ja säästlikku kasutamist käsitlevates küsimustes kujundatakse õigusnormid sellisteks, et Vabariigi Valitsusel on lõpliku otsuse tegemise õigus juhul, kui tegemist on olulise riikliku huviga. Seejuures hõlmab tegevuse lubamise menetlus võimalikult suures ulatuses kõiki sellega kaasneva võimalike asjakohaseid aspekte, mis võiks vajada eraldi kooskõlastamist või luba. Hilisemad tegevusega seonduvad täiendavad menetlused ei tohi mõjuva põhjuseta selle elluviimist takistada.

5.2.3. Maapõue kasutamise lubamise menetluste tõhusdamiseks ja sotsiaalse aktsepteeritavuse suurendamiseks rakendab riik meetmeid maapõue kasutajate ja kavandatava tegevuse mõjualasse jäävate isikute vahelise aktiivse suhtluse ja koostöö edendamiseks selliselt, et võimalikult paljudel juhtudel saavutatakse tegevuse elluviimiseks kokkulepe kogukonnaga.

Maapõue kasutuse asukoht peab olema mõistlik ja ruumiliselt läbi mõeldud, kasutamise järgselt tuleb ala korrastada, pidades silmas kogu piirkonna arengut.



5.2.4. Maapõueressursside kasutamise mõistlikuks ja jätkus-
utlikuks korraldamiseks on tegevustele seatud piirangud ning
kohustused põhjendatud ning asja- ja ajakohased.

5.3. Maapõue kasutuse asukoha valiku suunamiseks otsi- takse parimate kogemuste põhjal Eestile otstarbekaid, mõistlikke ja säästlikke lahendusi. Maapõue kasutamise korraldus ja ruumiline planeerimine toimivad kooskõlas.

5.3.1. Maapõue kasutuse paremaks korraldamiseks ja riigi
huvide realiseerimiseks suunab riik maapõueressursside
kasutamise asukoha valikut olukordades, kus see aitab kaasa
ressursside ratsionaalsele ning säästlikule kasutamisele,
vähendab olulisi negatiivseid keskkonna-, sotsiaalseid ja
majanduslikke mõjusid ning lihtsustab maapõue kasutuse
korraldamist.

5.3.2. Planeerimise ja maapõue valdkonna õigusnormide reg-
uleerimisalades kooskõla loomiseks määratakse selgelt eri
tasandi planeeringute seos maapõue kasutuse korraldusega.

5.3.3. Maapõueressursside kasutamise paremaks planeerim-
iseks ja varustuskindluse tagamiseks koostab ning uuendab

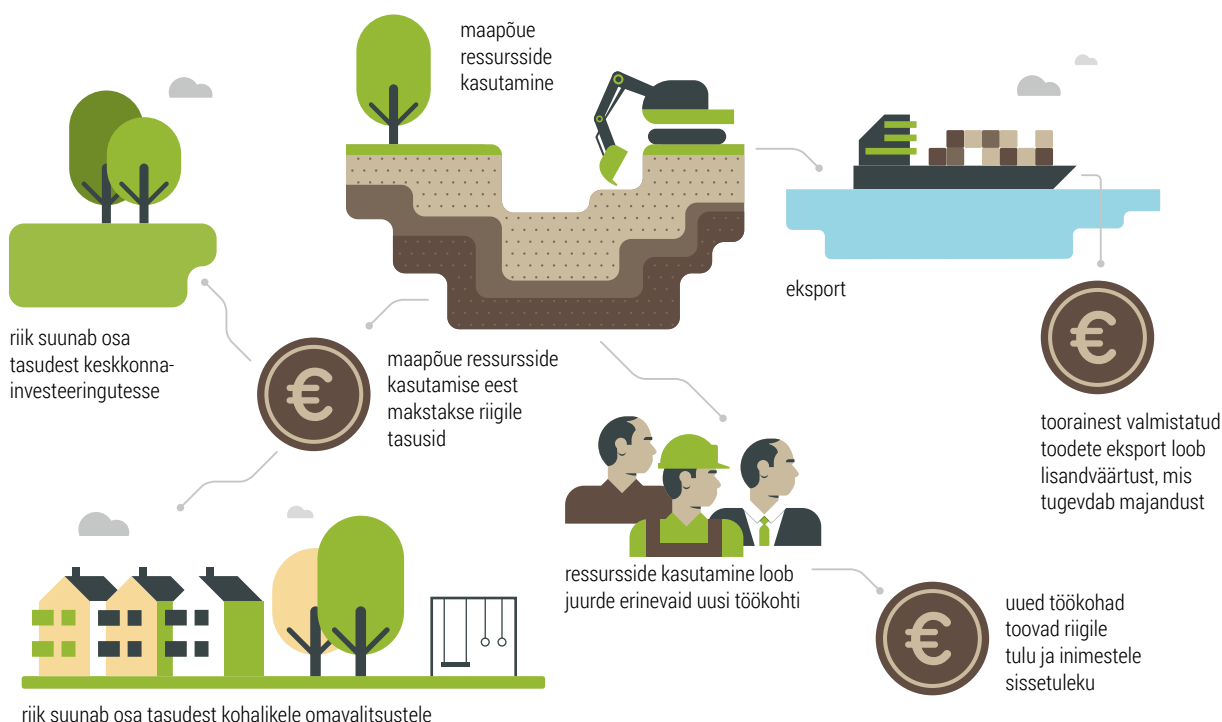
riik regulaarselt maavarade ja põhjavee vajaduse prognoosi,
mis toob vajaduse välja nii ajaliselt kui ka geograafiliselt.

5.4. Alternatiivsete maakasutusviiside vahel valiku tege- mine on paindlik, kaalutletud, teadmistele tuginev ja eri huve arvestav.

5.4.1. Maavarade kättesaadavuse tagamiseks korraldab riik
maardlate ja nende ekspluateerimiseks vajaliku maa kaitse
maavara kasutamist raskendavate või takistavate tege-
vuste eest, arvestades kaitstava maardla ning alternatiivse
maakasutusviisi olulisust riigi jaoks, kavandatava tegevuse
mõju suurust maavara kasutamisele ja kavandatava tegevuse
ning maavara kasutamise ajalise kattuvuse tõenäosust. Riik
hindab maardlate olulisust selleks väljatöötatud kriteeriumite
alusel.

5.4.2. Selleks et tagada riigi huvide realiseerimine võimalikult
suures ulatuses, lähtutakse eri maakasutusviiside vahel valiku
tegemisel konkreetse juhtumiga seotud asjaoludest ja prior-
iteetidest. Riik kujundab alternatiivsete maakasutusviiside
vahel valimise paindlikuks.

**Maapõueressursside kasutamine on suunatud riigi majanduskasvu edendamisele, seejuures kompenseeritakse mõjud
keskkonnale ja tagatakse hüved tegevusest otseselt mõjutatud isikutele ning kohalikele omavalitsustele.**



III Aruandlus

Vabariigi Valitsus esitab alates 2021. aastast mitte harvem kui iga nelja aasta järel Riigikogule ülevaate maapõuepoliitika
põhialuste elluviimise kohta. Samuti vaadatakse maapõuepoliitika põhialused aastani 2050 üle ja vajaduse korral ajakohasta-
takse iga nelja aasta järel.